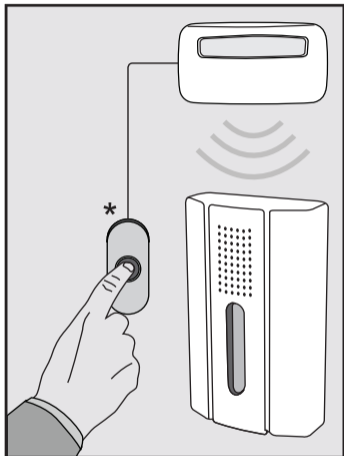




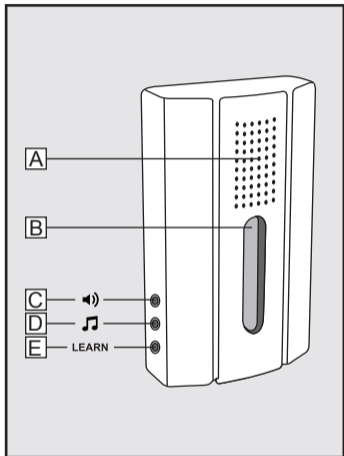
**GEBRUIKSAANWIJZING**  
v. 1.0



**ACDB-6500BC DEURBEL MET DRUKKNOPZENDER**



\* Afgebeeld: bestaande drukknoop



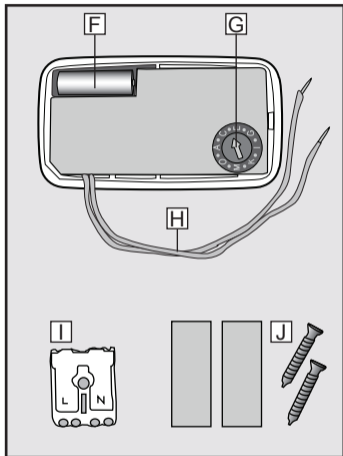
A: Luidspreker

B: LED-indicator

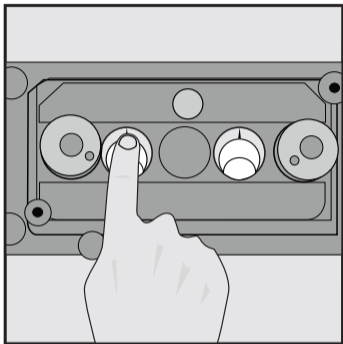
C: Volumeknop

D: Melodieknop

E: Verbindknop

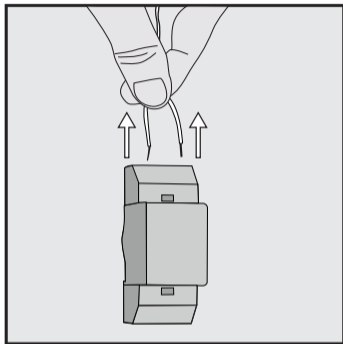


F: Batterij  
 G: Lettercode-schijf  
 H: Schakeldraden  
 I: Kroonsteen  
 J: Bevestigingsmateriaal



### [1] Uitschakelen lichtnetspanning


Schakel altijd eerst de lichtnetspanning (in de meterkast) uit, voordat u begint met het monteren of demonteren van dit product.

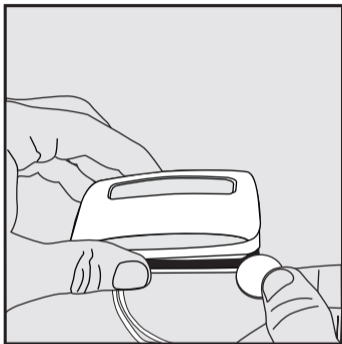


## [2] Loshalen deurbeldraden

Volg de draden van uw bestaande deurbel-drukker die meestal naar uw meterkast leiden, en haal deze los van de huidige installatie (meestal een transformator).

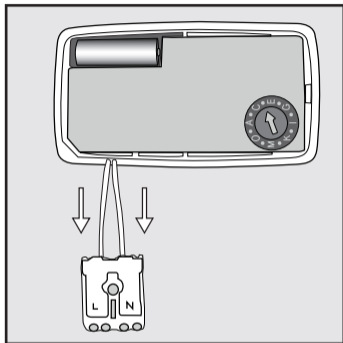
 Afgebeelde deurbeltransformator kan afwijken van uw installatie.

 De transformator is niet meer nodig.



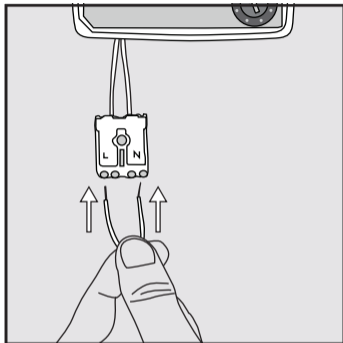
## [3] Openen drukknopzender

Zet een muntstuk in de inkeping in de hoek rechtsonder. Maak voorzichtig een draaibeweging en klik beide helften van elkaar.



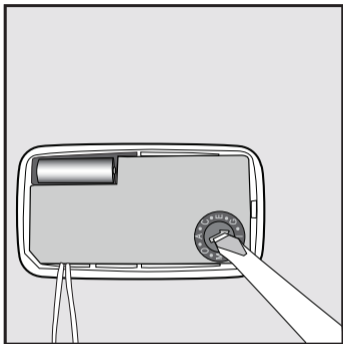
#### [4] Aansluiten zenderdraden

Druk de zenderdraden in de kleinste ingangen van de kroonsteen. De draden worden automatisch geklemd.



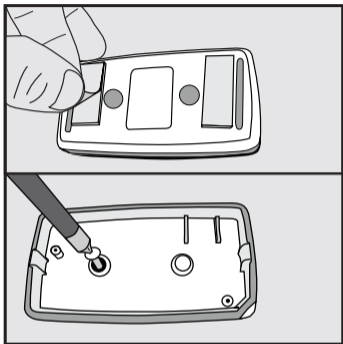
#### [5] Aansluiten deurbeldraden

Druk de klemmen van de kroonsteen in. Steek vervolgens de draden van de bestaande deurbel-drukker in de ingangen van de kroonsteen (L +N).



### [6] Instellen zendcode

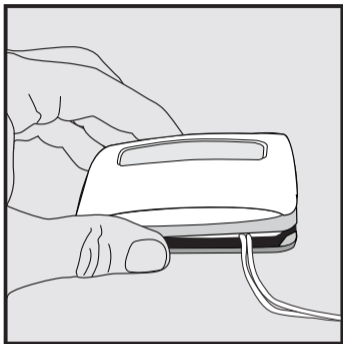
Draai de lettercodeschijf naar een gewenste letter van A tot P. Dit is de "huiscode."



### [7] Bevestigen onderhelft


Bepaal waar de zender geplaatst zal worden en:

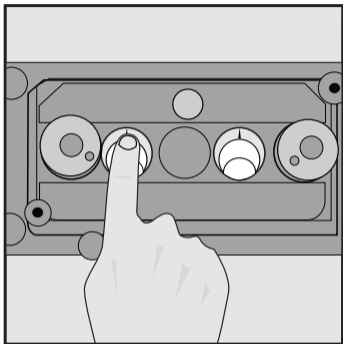
- Bevestig de onderhelft met dubbelzijdig kleefband; OF
- Bevestig de onderhelft met schroeven.



**[8] Sluiten drukknopzender**

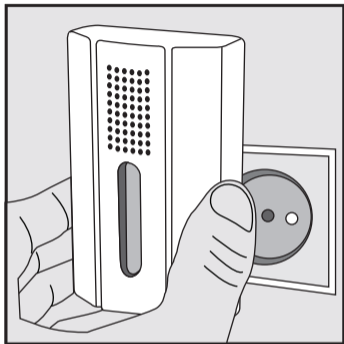
Druk de bovenhelft op de onderhelft.

 Beide helften sluiten alleen als de uitsparingen in de hoek rechtsonder met elkaar overeenkomen.




**[9] Inschakelen lichtnetspanning**

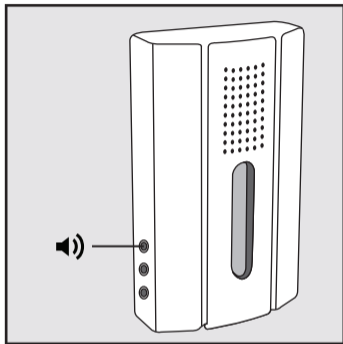
Schakel de lichtnetspanning (in de meterkast) weer in, voordat u verder gaat met het installeren van de deurbel.



### [10] Aansluiten draadloze deurbel


Plaats de deurbel in een stopcontact.

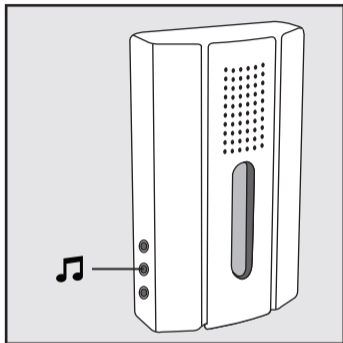
 De deurbel kan probleemloos van plaats worden gewisseld. Het geheugen blijft hierbij behouden.



### [11] Instellen volume


Druk op de volumeknop om 1 van de 4 volumeniveaus te selecteren.

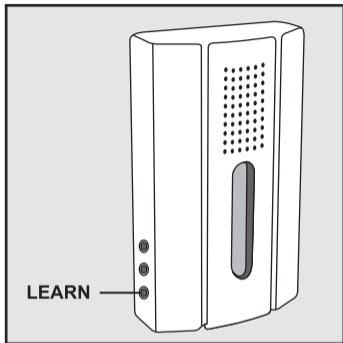
 U kunt per zender (drukknop, bewegingsmelder, deur/raam sensor) een apart volumeniveau instellen, door deze vooraf te selecteren.



### [12] Selecteren melodie


Druk op de melodieknop om 1 van de 7 melodiën te selecteren.

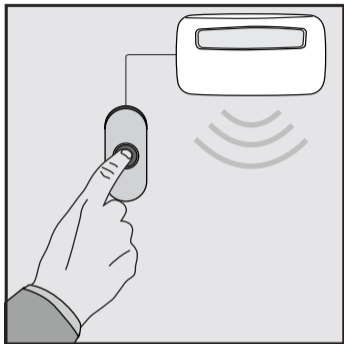
 U kunt per zender (druknop, bewegingsmelder, deur/raam sensor) een aparte melodie instellen, door deze vooraf te selecteren.



### [13] Activeren “zoekmode”

Druk met een puntig voorwerp kort op de verbindknop. De LED-indicator gaat knipperen zodra u loslaat.

 De zoekmode is gedurende 15 seconden geactiveerd. Herhaal [13] om de zoek-mode, indien nodig, nogmaals te activeren.




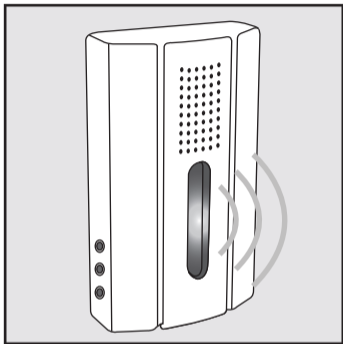
#### [14] Toewijzen zendcode

Druk op uw bestaande drukknop, zodat de drukknopzender een "aan" signaal verstuurd.

Andere opties zijn:

- Activeer een bewegingsmelder (PIR-2050 of AWST-6000);
- Activeer een deur/raam sensor (AMST-606).

 Zie de handleiding van de betreffende zender.



#### [15] Bevestigen verbinding

De LED-indicator knippert snel zodra de code wordt ontvangen. De code, het volume en de melodie van de zender zijn in het geheugen opgeslagen en de draadloze deurbel is klaar voor gebruik.

 Er kunnen maximaal 6 zendcodes toegerekend worden aan het geheugen van 1 bel.

## Waar moet u op letten?

### Het KlikAanKlikUit systeem

- Deze draadloze deurbel is een ontvanger en kan worden gebruikt in combinatie met iedere KlikAanKlikUit zender, bijvoorbeeld ACDB-6500A (drukknop), ACDB-6500B (inbouwdeurbel), PIR-2050 (bewegingsmelder), AWST-6000 (bewegingsmelder) en/of AMST-606 (deur/raam sensor).
- U kunt maximaal 6 zenders toekennen per deurbel
- Het aantal ontvangers dat u kunt aansturen met 1 zender is onbeperkt, mits de ontvanger binnen het bereik van de zender is.
- Bij stroomuitval, of als de stekkerdoos uit het stopcontact wordt gehaald, blijven de codes in het geheugen behouden.
- Voor het verwijderen van de ingestelde codes (wissen van het geheugen):
  1. Houd de verbindknop ingedrukt tot de indicator (na ca. 7 seconden) gaat knipperen.
  2. Laat de verbindknop los.
  3. Druk nogmaals kort op de verbindknop.
  4. De ontvanger knippert enkele seconden snel ter bevestiging.
- Indien het product niet werkt:
  - Wis het geheugen (zie voorgaande regel) en meld de zender opnieuw aan bij de ontvanger.
  - Check of de indicator brandt. Zo niet, dan staat er mogelijk geen stroom op het stopcontact.
  - Om interferentie te voorkomen, adviseren wij u ontvangers minimaal 50 cm uit elkaar te plaatsen.
  - Check of het andere KlikAanKlikUit product (de zender) correct functioneert. Let daarbij op het energiepeil van de batterijen en andere factoren die van invloed kunnen zijn op het draadloze signaal.

 **Veiligheidsinstructies**

- Gebruik KlikAanKlikUit producten nooit voor zogenaamde “life support” systemen of overige toepassingen waar storingen van apparatuur levensbedreigend kunnen zijn.
- Probeer dit product niet te repareren. Breng het complete product terug naar de winkel van aankoop indien het product beschadigd is, of indien u twijfelt over de correcte werking.
- Reinig dit product uitsluitend met een droge doek.

**Draadloos signaal**

- Dit product werkt op een radiosignaal en gaat door muren, ramen en deuren. De reikwijdte is maximaal 70 meter in de open lucht. Binnenshuis wordt de reikwijdte sterk bepaald door plaatselijke omstandigheden zoals beton, glas en metalen. Gemiddeld is de reikwijdte binnenshuis ongeveer 30 meter.
- Dit product werkt op een frequentie van 433,92 MHz. Het voldoet aan de essentiële eisen en andere voorwaarden van de R&TTE-richtlijn 1999/5/EC en kan in alle EU-landen gebruikt worden.
- Er kunnen beperkingen gelden voor het gebruik van dit apparaat buiten de EU. Indien dit apparaat wordt gebruikt buiten de EU, controleer dan of het apparaat voldoet aan de plaatselijke richtlijnen.



Dit product voldoet aan de essentiële eisen en de overige relevante bepalingen van de geldende Europese richtlijnen.



Lever het product indien mogelijk na gebruik in bij een inzamelplaats voor hergebruik. Gooi het product niet weg bij het huishoudafval.

### Garantie

- Dit product heeft één jaar garantie op materiaal- en/of constructiefouten, vanaf de aankoopdatum. Bewaar de aankoopnota, daar deze geldt als enig geldig garantiebewijs.
- Voorkom foutieve handelingen bij gebruik en/of installatie door de gebruiksaanwijzing eerst zorgvuldig te lezen. De garantie vervalt indien er sprake is van kortsluiting door foutieve aansluiting, overbelasting, onoordeelkundig gebruik, reparatie door u of derden, blikseminslag, of breuk van kunststof delen.
- Ga voor garantie terug naar de winkel van aankoop. Het defecte product dient vergezeld te zijn van het originele aankoopbewijs.

### Copyright

Het is verboden om zonder toestemming van Pan-Trade International BV deze handleiding of delen daarvan te reproduceren. Wijzigingen, druk- en/of zetfouten voorbehouden.



**PAN-TRADE INTERNATIONAL B.V.**

POSTBUS 126

4760 AC ZEVENBERGEN

NETHERLANDS

[www.klikaanklikuit.nl](http://www.klikaanklikuit.nl)

### **EU-verklaring van overeenstemming**

Pan-Trade International BV verklaart hiermee, dat de KlikAanKlikUit zender/ontvangers, te weten;

model            ACDB-6500BC

in overeenstemming zijn met de vereiste bepalingen van richtlijn 1999/5 EC en voldoen aan alle technische voorschriften die voor de genoemde producten van toepassing zijn binnen de richtlijnen EN 300 220-2 en EN 60950-1/A11.

Opgesteld te Zevenbergen, d.d. 16 September 2008

PAN-TRADE INTERNATIONAL BV

A handwritten signature in black ink, appearing to read 'M. Hoekstra', is written over a horizontal line.

M. Hoekstra, directeur